



Mazowiecki Zarząd  
Dróg Wojewódzkich  
w Warszawie

Program funkcjonalno-użytkowy

ul. Kolejowa 5/7, 01-217 Warszawa  
tel. (22) 244 90 00 do 12  
dyrekcja@mzdw.pl | www.mzdw.pl

### Mazowiecki Zarząd Dróg Wojewódzkich w Warszawie

Nazwa zamówienia: *Zaprojektowanie i budowa doświetlenia przejść dla pieszych oraz wykonanie oznakowania poziomego P-10 grubowarstwowo farbą chemoutwardzalną w 8 lokalizacjach w m. Sierpc (w ramach projektu BOM 52/2025 pn. „Bezpieczne przejścia dla pieszych w mieście Sierpc”).*

Adresy obiektów budowlanych:

Województwo: mazowieckie

Powiat: sierpecki

Droga wojewódzka: 541, 560

1. Sierpc, DW 541 - przejście dla pieszych przy skrzyżowaniu z ul. Podgórną
2. Sierpc, DW 541 - przejście dla pieszych przy sklepie spożywczym
3. Sierpc, DW 541 - przejście dla pieszych przy Komendzie Powiatowej Policji
4. Sierpc, DW 541 - przejście dla pieszych przy sklepie spożywczym
5. Sierpc, DW 541 - przejście dla pieszych przy skrzyżowaniu z ul. Pogodną
6. Sierpc, DW 541 - przejście dla pieszych przy skrzyżowaniu z ul. Wróblewskiego z stronę w Sierpca
7. Sierpc, DW 541 - przejście dla pieszych przy skrzyżowaniu z ul. Wróblewskiego w stronę Żuromina
8. Sierpc, DW 560 - przejście dla pieszych przy Galerii Handlowej

Nazwy i kody:

45100000-7 Roboty budowlane

71320000-7 Usługi inżynierskie w zakresie projektowania

31527210-1 Latarnie

45316110-9 Instalowanie urządzeń oświetlenia drogowego

44144000-1 Słupy

## Spis treści

Rozdział 1: CZĘŚĆ OPISOWA .....	3
1. OPIS OGÓLNY PRZEDMIOTU ZAMÓWIENIA .....	3
1.1. Opis ogólny przedmiotu zadania.....	3
1.1.1. Charakterystyczne parametry określające zakres robót.....	5
1.1.2. Zakres prac projektowych .....	10
1.1.3. Zakres robót drogowych.....	10
1.1.4. Wymagania dotyczące zaprojektowania, realizacji, odbioru i przekazania w użytkowanie wszystkich elementów wykonywanego obiektu .....	11
1.2. Ogólne właściwości funkcjonalno – użytkowe.....	13
2. WYMAGANIA ZAMAWIAJĄCEGO W STOSUNKU DO PRZEDMIOTU ZAMÓWIENIA.....	13
2.1. Wymagania ogólne.....	13
2.2. Wymagania szczegółowe .....	14
2.2.1. Dokumentacja projektowa.....	14
2.2.2. Projekty czasowej organizacji ruchu (PCOR).....	15
2.2.3. Projekt stałej organizacji ruchu (PSOR) .....	15
2.2.4. Projekty budowlane (PB) .....	16
2.2.5. Opracowanie Szczegółowych Specyfikacji Technicznych Wykonania i Odbioru Robót Budowlanych (STWiORB).....	17
2.2.6. Zawartość projektów .....	17
2.2.7. Wymagania dotyczące opracowań geodezyjnych.....	18
2.3. DOKUMENTACJA POWYKONAWCZA.....	19
2.4. INNE USTALENIA.....	19
2.5. WYMÓG ZATRUDNIENIA NA UMOWĘ O PRACĘ.....	22
2.6. PŁATNOŚĆ.....	22
2.7. Logo Marki Mazowsze .....	23
Rozdział 2: PRZEPISY PRAWNE.....	23
3. DOKUMENTY POTWIERDZAJĄCE ZGODNOŚĆ ZAMIERZENIA BUDOWLANEGO Z WYMAGANIAMI WYNIKAJĄCYMI Z ODRĘBNYCH PRZEPISÓW.....	23
3.1. Przepisy prawa .....	23
3.1.1. Wykaz aktów prawnych .....	23
3.1.2. Inne.....	245

## Rozdział 1: CZĘŚĆ OPISOWA

### 1. OPIS OGÓLNY PRZEDMIOTU ZAMÓWIENIA

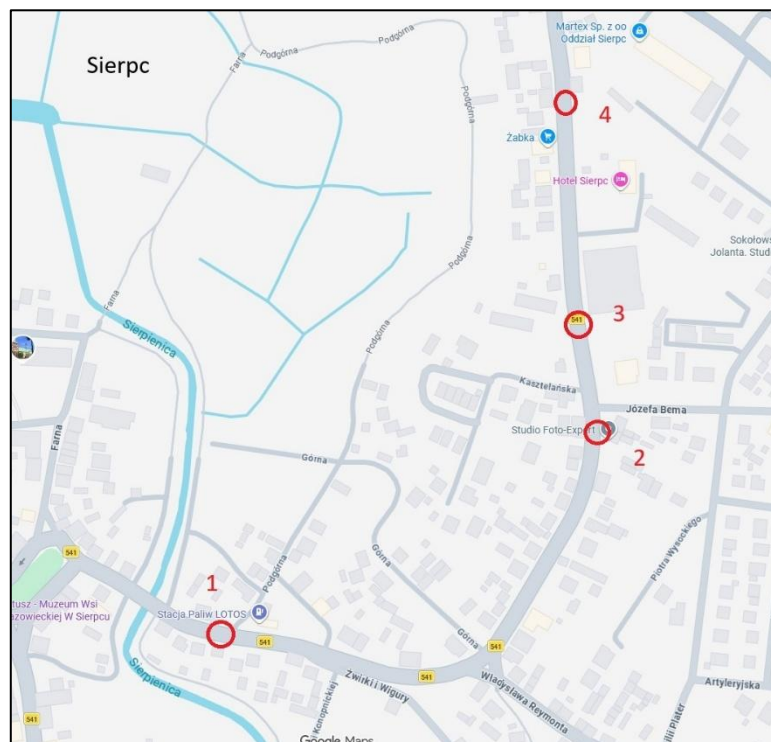
#### 1.1. Opis ogólny przedmiotu zadania

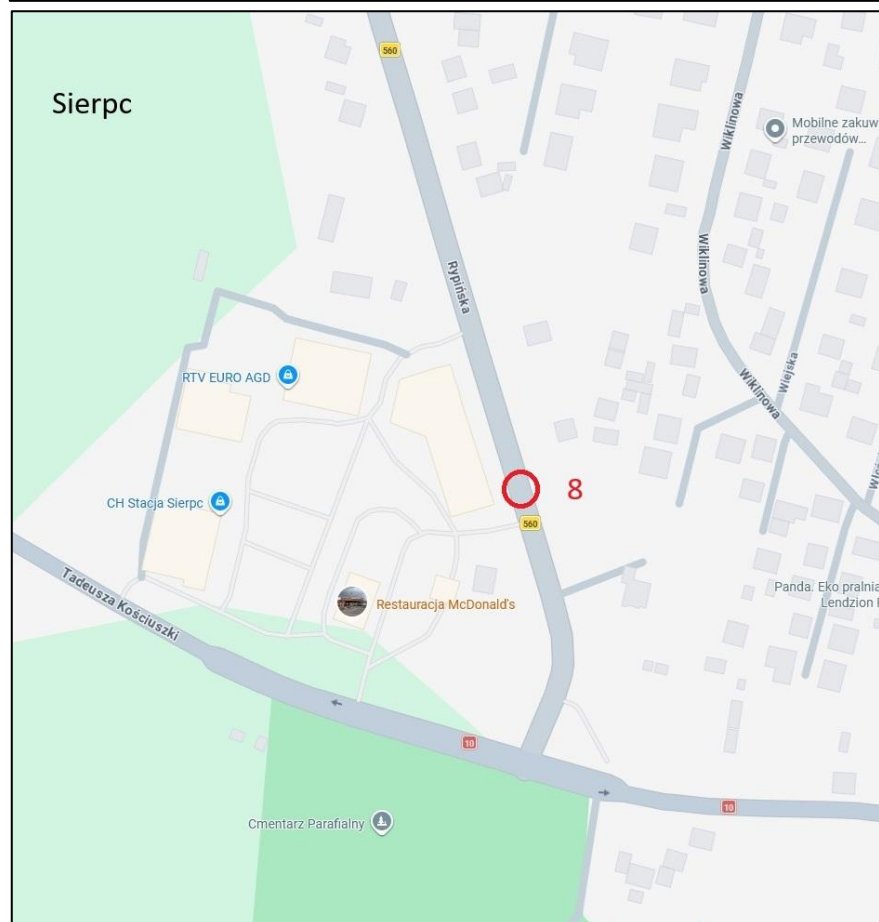
Przedmiotem zamówienia jest zaprojektowanie i budowa doświetlenia przejść dla pieszych oraz wykonanie oznakowania poziomego P-10 grubowarstwowo farbą chemoutwardzalną w 8 lokalizacjach w m. Sierpc zgodnie z założeniami projektu BOM 52/2025 pn. „Bezpieczne przejścia dla pieszych w mieście Sierpc”.

Lokalizacje przejść dla pieszych objętych Zamówieniem:

Lp.	DW	Miejscowość	Lokalizacja
1	541	Sierpc	przy skrzyżowaniu z ul. Podgórną
2	541	Sierpc	przy sklepie spożywczym
3	541	Sierpc	przy Komendzie Powiatowej Policji
4	541	Sierpc	przy sklepie spożywczym
5	541	Sierpc	przy skrzyżowaniu z ul. Pogodną
6	541	Sierpc	przy skrzyżowaniu z ul. Wróblewskiego w stronę w Sierpca
7	541	Sierpc	przy skrzyżowaniu z ul. Wróblewskiego w stronę Żuromina
8	560	Sierpc	przy Galerii Handlowej

Poglądowa lokalizacja przejść dla pieszych na mapie:





W zakres zamówienia wchodzi wykonanie wszystkich niezbędnych prac do prawidłowego funkcjonowania przejścia wraz z dedykowanym oświetleniem, zgodnie z obowiązującymi przepisami prawa.

Należy wykonać wszystkie niezbędne opracowania projektowe, uzyskać w imieniu i na rzecz Zamawiającego konieczne opinie i warunki techniczne, wszelkie uzgodnienia, pozwolenia, zezwolenia, decyzje i zgody wymagane dla wykonania Kontraktu, zgodnie z wymaganiami Zamawiającego i Warunkami Kontraktu, wykonać roboty budowlane.

Szczegółowy zakres rzeczowy robót przewidzianych do wykonania w ramach obowiązków Wykonawcy jest przedstawiony w dalszej treści Programu Funkcjonalno-Użytkowego, zwanego dalej „PFU”.

Dokument zawarty w PFU stanowi opis przedmiotu zamówienia zgodnie z art. 103 ust. 2 ustawy Prawo zamówień publicznych oraz Rozporządzeniem Ministra Rozwoju i Technologii z dnia 20 grudnia 2021 r. w sprawie szczegółowego zakresu i formy dokumentacji projektowej, specyfikacji technicznych wykonania i odbioru robót budowlanych oraz programu funkcjonalno-użytkowego (Dz. U. z 2021 r., poz. 2454, z późn. zm.).

### 1.1.1. Charakterystyczne parametry określające zakres robót

#### 1. Sierpc, DW 541 - przejście dla pieszych przy skrzyżowaniu z ul. Podgórną



Przedmiotowe przejście dla pieszych w ciągu drogi wojewódzkiej nr 541 leży w obszarze zabudowanym miejscowości Sierpc. Przejście dla pieszych znajduje się w rejonie skrzyżowania z ul. Podgórną, w ciągu drogi z pierwszeństwem przejazdu – DW 541, o dopuszczalnej prędkości do 50km/h. Jest to droga jednojezdniowa, dwukierunkowa o przekroju ulicznym 1x2 z obustronnymi chodnikami w krawężniku. Z uwagi na odsunięcie opraw oświetlenia ulicznego od osi jezdni nie jest zapewniona odpowiednia dostrzegalność sylwetki pieszego w porach od zmierzchu do świtu.



## 2. Sierpc, DW 541 - przejście dla pieszych przy sklepie spożywczym



Przedmiotowe przejście dla pieszych w ciągu drogi wojewódzkiej nr 541 leży w obszarze zabudowanym miejscowości Sierpc. Przejście dla pieszych znajduje się w rejonie skrzyżowania z ul. Bema, w ciągu drogi z pierwszeństwem przejazdu – DW 541, o dopuszczalnej prędkości do 50km/h. Jest to droga jednojezdniowa, dwukierunkowa o przekroju ulicznym 1x2 z obustronnymi chodnikami w krawężniku. Z uwagi na odsunięcie opraw oświetlenia ulicznego od osi jezdni nie jest zapewniona odpowiednia dostrzegalność sylwetki pieszego w porach od zmierzchu do świtu.

## 3. Sierpc, DW 541 - przejście dla pieszych przy Komendzie Powiatowej Policji



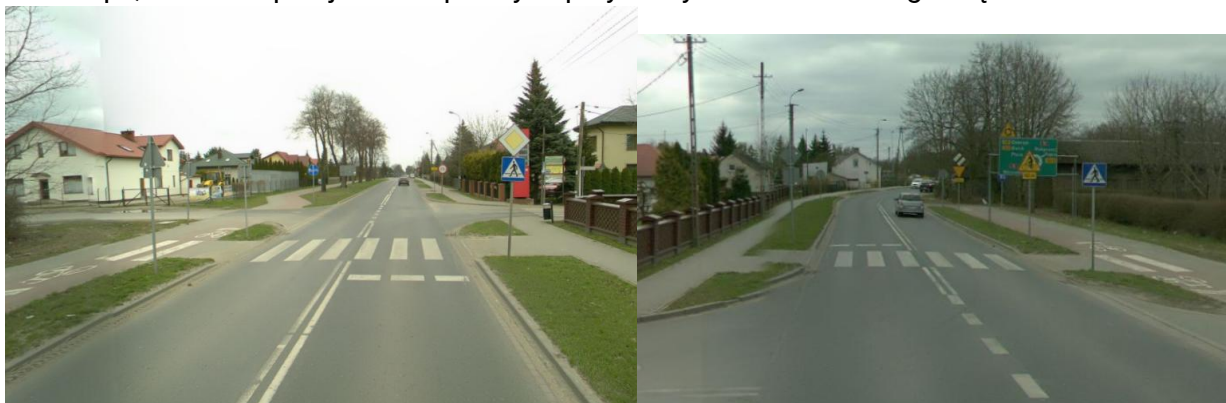
Przedmiotowe przejście dla pieszych w ciągu drogi wojewódzkiej nr 541 leży w obszarze zabudowanym miejscowości Sierpc. Przejście dla pieszych znajduje się na prostym odcinku, w ciągu drogi z pierwszeństwem przejazdu – DW 541, o dopuszczalnej prędkości do 50km/h. Jest to droga jednojezdniowa, dwukierunkowa o przekroju ulicznym 1x2 z obustronnymi chodnikami w krawężniku. Przejście dla pieszych wyposażone jest w wyspę azylu wykonaną z elementów prefabrykowanych. Z uwagi na odsunięcie opraw oświetlenia ulicznego od osi jezdni nie jest zapewniona odpowiednia dostrzegalność sylwetki pieszego w porach od zmierzchu do świtu.

## 4. Sierpc, DW 541 - przejście dla pieszych przy sklepie spożywczym



Przedmiotowe przejście dla pieszych w ciągu drogi wojewódzkiej nr 541 leży w obszarze zabudowanym miejscowości Sierpc. Przejście dla pieszych znajduje się na prostym odcinku, w ciągu drogi z pierwszeństwem przejazdu – DW 541, o dopuszczalnej prędkości do 50km/h. Jest to droga jednojezdniowa, dwukierunkowa o przekroju ulicznym 1x2 z obustronnymi chodnikami w krawężniku. Z uwagi na odsunięcie opraw oświetlenia ulicznego od osi jezdni nie jest zapewniona odpowiednia dostrzegalność sylwetki pieszego w porach od zmierzchu do świtu.

## 5. Sierpc, DW 541 - przejście dla pieszych przy skrzyżowaniu z ul. Pogodną



Przedmiotowe przejście dla pieszych w ciągu drogi wojewódzkiej nr 541 leży w obszarze zabudowanym miejscowości Sierpc. Przejście dla pieszych znajduje się w rejonie skrzyżowania z ul. Pogodną, w ciągu drogi z pierwszeństwem przejazdu – DW 541, o dopuszczalnej prędkości do 50km/h. Jest to droga jednojezdniowa, dwukierunkowa o przekroju ulicznym 1x2 z chodnikiem po wschodniej i ciągiem pieszo-rowerowym po zachodniej stronie jezdni. Z uwagi na odsunięcie opraw oświetlenia ulicznego od osi jezdni nie jest zapewniona odpowiednia dostrzegalność sylwetki pieszego w porach od zmierzchu do świtu.



6. Sierpc, DW 541 - przejście dla pieszych przy skrzyżowaniu z ul. Wróblewskiego z stronę w Sierpca



Przedmiotowe przejście dla pieszych w ciągu drogi wojewódzkiej nr 541 leży w obszarze zabudowanym miejscowości Sierpc. Przejście dla pieszych znajduje się w rejonie skrzyżowania z ul. Wróblewskiego, w ciągu drogi z pierwszeństwem przejazdu – DW 541, o dopuszczalnej prędkości do 50km/h. Jest to droga jednojezdniowa, dwukierunkowa o przekroju ulicznym 1x2 z chodnikiem po wschodniej i ciągiem pieszo-rowerowym po zachodniej stronie jezdni. Przejście dla pieszych wyposażone jest w wyspę azylu wykonaną z elementów prefabrykowanych. Z uwagi na odsunięcie opraw oświetlenia ulicznego od osi jezdni nie jest zapewniona odpowiednia dostrzegalność sylwetki pieszego w porach od zmierzchu do świtu.

7. Sierpc, DW 541 - przejście dla pieszych przy skrzyżowaniu z ul. Wróblewskiego w stronę Żuromina



Przedmiotowe przejście dla pieszych w ciągu drogi wojewódzkiej nr 541 leży w obszarze zabudowanym miejscowości Sierpc. Przejście dla pieszych znajduje się w rejonie skrzyżowania z ul. Wróblewskiego, w ciągu drogi z pierwszeństwem przejazdu – DW 541, o dopuszczalnej prędkości do 50km/h. Jest to droga jednojezdniowa, dwukierunkowa o przekroju ulicznym 1x2 z chodnikiem po wschodniej i ciągiem pieszo-rowerowym po zachodniej stronie jezdni. Przejście dla pieszych wyposażone jest w wyspę azylu wykonaną z elementów prefabrykowanych. Z uwagi na odsunięcie opraw oświetlenia ulicznego od osi jezdni nie jest zapewniona odpowiednia dostrzegalność sylwetki pieszego w porach od zmierzchu do świtu.



## 8. Sierpc, DW 560 - przejście dla pieszych przy Galerii Handlowej



Przedmiotowe przejście dla pieszych w ciągu drogi wojewódzkiej nr 560 leży w obszarze zabudowanym miejscowości Sierpc. Przejście dla pieszych znajduje się w rejonie zjazdu do Galerii Handlowej Stacja Sierpc, w ciągu drogi z pierwszeństwem przejazdu – DW 560, o dopuszczalnej prędkości do 50km/h. Jest to droga jednojezdniowa, dwukierunkowa o przekroju ulicznym 1x2 z obustronnymi chodnikami w krawężniku. Przejście dla pieszych wyposażone jest w wyspę azylu wykonaną z elementów prefabrykowanych. Z uwagi na odsunięcie opraw oświetlenia ulicznego od osi jezdni nie jest zapewniona odpowiednia dostrzegalność sylwetki pieszego w porach od zmierzchu do świtu.

W ramach zadania należy zaprojektować, dostarczyć i wykonać oświetlenie dedykowane przejścia dla pieszych zgodnie z Wytycznymi WR-D-41-4 Wytyczne projektowania infrastruktury dla pieszych. Część 4: Projektowanie oświetlenia przejść dla pieszych.

W zakres zamówienia wchodzi wykonanie wszystkich niezbędnych opracowań projektowych wraz z koniecznymi opiniami i warunkami technicznymi, uzyskanie w imieniu i na rzecz Zamawiającego wszelkich opinii, warunków, uzgodnień, pozwoleń, zezwoleń, decyzji i innych, niezbędnych do wykonania kontraktu zgodnie z wymaganiami Zamawiającego, zakup i montaż wszystkich wymaganych projektem urządzeń oraz wykonanie robót budowlanych na podstawie sporządzonych i zatwierdzonych dokumentacji projektowych.

### 1.1.2. Zakres prac projektowych

W ramach prac projektowych należy wykonać Dokumentację projektową oraz wszelkie inne opracowania, jakie okażą się konieczne, w celu możliwości zapewnienia prawidłowego funkcjonowania zaprojektowanej i wybudowanej infrastruktury, dla wszystkich ww. lokalizacji, zgodnie z warunkami niniejszego PFU, w tym w szczególności:

1. Przed przystąpieniem do prac projektowych Wykonawca ma obowiązek wykonania inwentaryzacji dla każdej lokalizacji objętej przedmiotem zamówienia;
2. Wykonać niezbędne prace geodezyjne i uzyskać/sporządzić niezbędne mapy do celów projektowych;
3. Sporządzić dokumentację projektową wszystkich niezbędnych branż, w tym m. in:
  - a. Projekty Zagospodarowania Terenu, Projekty budowlane oraz techniczne o szczegółowości wykonawczych,
  - b. branże elektryczne ze schematem zasilania,
  - c. projekty oświetlenia dedykowanego przejść dla pieszych,
  - d. projekty stałej i czasowej organizacji ruchu na czas robót związanych z wykonaniem zadania,
  - e. projekty technologii naprawy / odtworzenia naruszonych nawierzchni,
  - f. projekt technologii przewiertów pod konstrukcją jezdni,
  - g. Specyfikacje Techniczne Wykonania i Odbioru Robót Budowlanych (STWiORB),
  - h. Materiały projektowe niezbędne do uzyskania opinii, uzgodnień i pozwoleń wymaganych przepisami szczególnymi o ile okażą się konieczne,
  - i. Przedmiary robót,
  - j. Dokumentacja powykonawcza;
4. Uzgodnić projekty z Mazowieckim Zarządem Dróg Wojewódzkich w Warszawie przed wystąpieniem o opinie, uzgodnienia i zatwierdzenia;
5. Uzyskać niezbędne warunki, opinie, uzgodnienia i zatwierdzenia projektów;
6. Dokonać skutecznego zgłoszenia robót budowlanych lub uzyskać pozwolenie na budowę;
7. Sprawować Nadzór Autorski nad realizacją Robót budowlanych do dnia upływu okresu rękojmi za wady robót budowlanych.

### 1.1.3. Zakres robót budowlanych

Zakres robót budowlanych obejmuje:

- a. zabezpieczenie i oznakowanie miejsca na czas wykonywania robót zgodnie z zatwierdzonym projektem czasowej organizacji ruchu (PCOR),
- b. demontaż istniejących kolidujących urządzeń, znaków drogowych i/lub infrastruktury,
- c. budowę oświetlenia dedykowanego na przejściach dla pieszych zgodnie z wytycznymi WR-D-41-4 w lokalizacjach wskazanych w rozdziale 1.1.1;
- d. budowę linii kablowych zasilania oświetlenia dedykowanego;
- e. wykonanie szafek oświetlenia,

- f. usunięcie ewentualnych kolizji z sieciami podziemnymi i naziemnymi;
- g. wykonanie badań, sprawdzeń i pomiarów, uruchomienie oświetlenia dedykowanego, sprawdzenie poprawności działania oświetlenia, wykonanie wszelkich innych robót i prac towarzyszących związanych z budową oświetlenia;
- h. odtworzenie nawierzchni jezdni, chodników, poboczy i terenów zielonych po robotach ziemnych;
- i. wykonanie i wprowadzenie nowej organizacji ruchu zgodnie z zatwierdzonym projektem SOR;
- j. przyłączenie w/w elementów do skrzynki energetycznej celem zapewnienia zasilania lub wykonania nowego dedykowanego przyłącza celem zapewnienia zasilania stałego.

Powyższe prace należy przeprowadzić zgodnie z wszystkimi wymaganiami określonymi w niniejszym PFU oraz dokumentach kontraktowych. Ostateczny zakres robót zostanie określony po opracowaniu przez Wykonawcę kompletnej dokumentacji projektowej i uzyskaniu zatwierdzenia.

#### **1.1.4. Wymagania dotyczące zaprojektowania, realizacji, odbioru i przekazania w użytkowanie wszystkich elementów wykonywanego obiektu**

Wykonawca podejmujący się realizacji przedmiotu zamówienia zobowiązany będzie m.in. do:

- a. przeprowadzenia wizji w terenie, celem rozpoznania przedmiotu zamówienia;
- b. wykonania inwentaryzacji sieci uzbrojenia terenu w obszarze skrzyżowania i planowanych robót;
- c. wykonania map do celów projektowych oraz pozyskania wypisów z ewidencji gruntów;
- d. pozyskania wszelkich materiałów koniecznych do wykonania dokumentacji projektowej zgodnie z niniejszym PFU oraz wykonania tej dokumentacji, w tym uzyskania zatwierdzenia projektów czasowej i stałej organizacji ruchu dla przedmiotowej budowy, wykonania i uzgodnienia projektów budowlanych dla wszystkich branż objętych przedmiotem zamówienia;
- e. zrealizowania robót w oparciu o opracowane, uzgodnione i zatwierdzone projekty budowlane, projekty czasowej i stałej organizacji ruchu;
- f. sprawowania nadzoru autorskiego nad realizowanymi robotami ze strony Projektanta Wykonawcy;
- g. przygotowania rozliczenia końcowego robót;
- h. wykonania badań elektrycznych potwierdzających możliwość bezpiecznego użytkowania wykonanych instalacji oświetlenia drogowego;
- i. wykonania pomiarów natężenia oświetlenia na przejściu dla pieszych w płaszczyźnie pionowej oraz poziomej;
- j. przekazania zrealizowanych obiektów Zamawiającemu;
- k. sporządzenia geodezyjnej inwentaryzacji powykonawczej;
- l. sporządzenia dokumentacji powykonawczej z uwzględnieniem zmian i korekt wprowadzonych w czasie trwania robót budowlanych;

Wykonawca jest odpowiedzialny za:

- a. zorganizowanie i skoordynowanie procesu projektowania oraz realizacji robót budowlanych w sposób zapewniający osiągnięcie założonych celów inwestycji, zgodnie z umową, Programem Funkcjonalno-Użytkowym oraz obowiązującymi przepisami;
- b. przestrzeganie obowiązujących przepisów prawa, w tym przepisów Prawa budowlanego, przepisów techniczno-budowlanych, norm, wytycznych i zasad wiedzy technicznej, na wszystkich etapach realizacji zamówienia;
- c. działania i zaniechania osób, przy pomocy których realizuje zamówienie, jak również podwykonawców i innych podmiotów, którym powierza wykonanie części zamówienia – jak za własne działania lub zaniechania;
- d. dobór i zastosowanie właściwych materiałów, technologii, metod, narzędzi oraz oprogramowania, niezbędnych do wykonania dokumentacji projektowej, badań, inwentaryzacji, ocen stanu technicznego oraz robót budowlanych;
- e. wady, błędy i niezgodności w dokumentacji projektowej oraz w wykonanych robotach budowlanych, w szczególności wynikające z niewłaściwie przeprowadzonych inwentaryzacji stanu istniejącego, ocen stanu technicznego obiektów, urządzeń budowlanych, inżynierskich oraz infrastruktury technicznej; Zamawiający zastrzega sobie prawo dochodzenia roszczeń z tego tytułu.

Wykonawca zobowiązany jest do:

- a. wykonania dokumentacji projektowej oraz robót budowlanych zgodnie z obowiązującymi przepisami prawa, normami, regulaminami i wytycznymi związanymi z przedmiotem zamówienia;
- b. przestrzegania obowiązków projektanta oraz kierownika robót/budowy, w tym zasad odpowiedzialności zawodowej, wynikających z obowiązujących przepisów;
- c. zaprojektowania i wykonania obiektów budowlanych w sposób zapewniający optymalną ekonomiczność realizacji robót oraz późniejszej eksploatacji;
- d. zastosowania nowoczesnych technologii, materiałów i rozwiązań technicznych, dopuszczonych do stosowania zgodnie z obowiązującymi przepisami;
- e. przestrzegania praw patentowych oraz innych praw chronionych w odniesieniu do projektów, technologii, materiałów, urządzeń i sprzętu zastosowanych przy realizacji zamówienia;
- f. pokrycia wszelkich strat i kosztów wynikłych z naruszenia praw patentowych lub innych praw osób trzecich;
- g. zapewnienia wykonania i sprawdzenia dokumentacji projektowej przez osoby posiadające wymagane uprawnienia budowlane;
- h. niezwłocznego usunięcia, na własny koszt, ujawnionych wad dokumentacji projektowej lub robót budowlanych, poprzez opracowanie dokumentów zamiennych, wykonanie robót naprawczych oraz uzyskanie wymaganych opinii, uzgodnień i decyzji administracyjnych – zarówno na etapie odbioru, jak i w trakcie realizacji robót;
- i. stosowania w projektach i robotach budowlanych materiałów spełniających wymagania obowiązujących przepisów, norm oraz zasad wiedzy technicznej;
- j. niezwłocznego informowania Zamawiającego o wszelkich problemach lub okolicznościach mogących mieć wpływ na jakość, zakres lub termin realizacji zamówienia.



## 1.2. Ogólne właściwości funkcjonalno – użytkowe

Oświetlenie dedykowane przejść dla pieszych należy wykonać zgodnie z Wytycznymi projektowania infrastruktury dla pieszych. Część 4: Projektowanie oświetlenia przejść dla pieszych – WRD-41-4, rekomendowanymi przez Ministra Infrastruktury.

Należy wykonać zmiany w oznakowaniu wynikające z zatwierdzenia projektu stałej organizacji ruchu. Wymagania w zakresie oznakowania pionowego i poziomego:

Przewiduje się wykonanie oznakowania poziomego grubowarstwowego na przejściu dla pieszych w zakresie wynikającym z zatwierdzonego projektu stałej organizacji ruchu, w szczególności linia P-10 i P-14.

Oznakowanie poziome należy wykonać jako grubowarstwowe chemoutwardzalne, zgodnie z rozporządzeniem Ministra Infrastruktury z dnia 3 lipca 2003 r. w sprawie szczegółowych warunków technicznych dla znaków i sygnałów drogowych oraz urządzeń bezpieczeństwa ruchu drogowego i warunków ich umieszczania na drogach (Dz. U. z 2019 r. poz. 2311 z późn. zm.).

Przewiduje się wykonanie oznakowania pionowego m.in. w zakresie przestawienia istniejących znaków pionowych, których lokalizacja może ulec zmianie oraz ustawienie nowych wynikających z zatwierdzonego projektu stałej organizacji ruchu.

W przypadku istniejących przy przejściu dla pieszych urządzeń aktywnych niezasilanych z sieci elektroenergetycznej, urządzenia należy podłączyć do projektowanego przyłącza. Istniejące oświetlenie dedykowane, umieszczone pod znakiem D-6 nad przejściem dla pieszych, należy wyłączyć.

W przypadkach obowiązujących ograniczeń prędkości w rejonach przejść dla pieszych powyżej 50km/h, w projekcie SOR należy przewidzieć ograniczenie prędkości do 50km/h na przedmiotowym przejściu.

Wszystkie projektowane znaki drogowe pionowe należy zaprojektować i wykonać zgodnie z ww. rozporządzeniem. Znaki powinny być wykonane z blachy stalowej ocynkowanej z podwójnie giętą krawędzią, z profilami usztywniająco-montażowymi przystosowanymi do uniwersalnych uchwytów do znaków drogowych (nie zezwala się na przykręcanie uchwytów do krawędzi znaków), z licami z folii odblaskowej typu 2.

## 2. WYMAGANIA ZAMAWIAJĄCEGO W STOSUNKU DO PRZEDMIOTU ZAMÓWIENIA

### 2.1. Wymagania ogólne

Przygotowanie, zaprojektowanie oraz realizacja inwestycji należy przeprowadzić zgodnie z wymaganiami wynikającymi z ustawy z dnia 7 lipca 1994 r. – Prawo budowlane, przepisami wykonawczymi do tej ustawy, obowiązującymi normami technicznymi oraz wytycznymi i standardami stosowanymi przez Mazowiecki Zarząd Dróg Wojewódzkich w Warszawie.

Termin realizacji zamówienia: 5 miesięcy od dnia podpisania umowy na wykonanie robót budowlanych i przekazanie przedmiotu zamówienia, w tym 4 miesiące od dnia podpisania umowy na opracowanie dokumentacji projektowej.

## 2.2. Wymagania szczegółowe

### 2.2.1. Dokumentacja projektowa

W ramach zadania należy opracować dokumentację projektową niezbędną dla budowy oświetlenia przejść dla pieszych, odbioru robót i użytkowania obiektów wchodzących w skład przedmiotu zamówienia, w tym m.in.:

- a. materiały projektowe do uzyskania opinii, uzgodnień i pozwoleń wymaganych przepisami szczególnymi;
- b. projekt budowlany wraz ze wszystkimi opracowaniami towarzyszącymi, na aktualnej mapie sytuacyjno-wysokościowej do celów projektowych;
- c. uzgodnienia wszystkich elementów dokumentacji z Zamawiającym oraz uzyskania wszelkich opinii, decyzji i uzgodnień oraz innych dokumentów formalnych niezbędnych do realizacji zadania, w tym uzgodnienie z Gminą włączenia do istniejącej sieci oświetlenia lub uzyskanie w imieniu Zamawiającego warunków przyłączenia od operatora sieci elektroenergetycznej;
- d. projekt stałej organizacji ruchu (oznakowanie pionowe i poziome, urządzenia BRD);
- e. projekty czasowych organizacji ruchu w podziale na etapy;
- f. wprowadzenie czasowych organizacji ruchu na czas wykonywania robót z obsługą (kontrola, poprawianie i uzupełnianie) oznakowania przez 24 h/dobę i 7 dni w tygodniu;
- g. Specyfikacje Techniczne Wykonania i Odbioru Robót Budowlanych, pozytywnie zaopiniowane przez MZDW w Warszawie, odpowiadające rozwiązaniom Projektu budowlanego;
- h. przedmiar robót;
- i. Program zapewnienia jakości (PZJ) oraz instrukcja bezpiecznego wykonania robót (IBWR);
- j. informacja i plan bezpieczeństwa i ochrony zdrowia.
- k. harmonogram realizacji robót odnoszący się do terminów i okresu realizacji prac wraz z planowanymi przerwami w robotach oraz harmonogramem płatności;
- l. wszelkie inne niezbędne badania i pomiary;
- m. dokumentacja powykonawcza;
- n. mapa powykonawcza;
- o. obmiar robót;
- p. instrukcje eksploatacji i utrzymania.

Należy uzyskać w imieniu i na rzecz Zamawiającego wszelkie uzgodnienia, pozwolenia, zezwolenia, warunki przyłączenia, decyzje i zgody niezbędne dla wykonania robót zgodnie z wymaganiami Zamawiającego. Wszelkie materiały wyjściowe, opinie, decyzje, uzgodnienia i warunki Wykonawca pozyskuje własnym staraniem i na własny koszt.

Wykonawca jest zobowiązany do przekazywania na bieżąco Zamawiającemu kopii wszelkich wystąpień i uzyskanych warunków, uzgodnień i opinii w terminach umożliwiających ewentualne skorzystanie z trybu odwoławczego.

Wykonawca dołączy do projektu oświadczenie Projektanta i Sprawdzającego posiadających stosowne uprawnienia, iż przedmiot zamówienia został wykonany zgodnie z umową,

obowiązującymi przepisami, normami, wytycznymi oraz że został wykonany w stanie kompletnym z punktu widzenia celu, któremu ma służyć.

Kompletna dokumentacja projektowa i technologia wykonywania robót musi być zaakceptowana i zatwierdzona przez Zamawiającego przed rozpoczęciem robót budowlanych. Ujawnione wady w opracowaniach projektowych Wykonawca poprawi niezwłocznie po otrzymaniu zawiadomienia Zamawiającego o ich wykryciu.

Szczegółowe rozwiązania projektowe wpływające na zwiększenie zakresu i ilości robót stanowią ryzyko Wykonawcy i nie będą traktowane jako roboty dodatkowe (podane w niniejszym programie funkcjonalno-użytkowym ilości planowanych robót mogą ulec zmianie po opracowaniu dokumentacji projektowej).

### **2.2.2. Projekty czasowej organizacji ruchu (PCOR)**

Wszystkie roboty i usługi na drogach wykonywane w ramach Umowy muszą być oznakowane zgodnie z projektem czasowej organizacji ruchu (w skrócie PCOR), zatwierdzonym przez właściwy organ zarządzający ruchem. Wykonawca zobowiązany jest uwzględnić w projekcie wszystkie etapy realizacji robót budowlanych.

Projekt czasowej organizacji ruchu należy opracować zgodnie z obowiązującymi przepisami i przekazać do zaopiniowania przez Policję oraz odpowiedni Rejon Drogowy a następnie przekazać do zatwierdzenia w Departamencie Nieruchomości i Infrastruktury Urzędu Marszałkowskiego Województwa Mazowieckiego.

Projekt czasowej organizacji ruchu dla budowy przyłączy energetycznych w pasie drogowym dróg innej kategorii należy opracować zgodnie z obowiązującymi przepisami i złożyć do zaopiniowania u odpowiedniej jednostki Policji i zarządcy drogi a następnie przekazać do zatwierdzenia przez Starostę Powiatu.

W trakcie realizacji robót Wykonawca zobowiązany jest do całodobowego dozoru i utrzymania w należytym stanie technicznym elementów wprowadzonej czasowej organizacji ruchu na przekazanym odcinku drogi. Pracownicy Wykonawcy na bieżąco muszą utrzymywać i poprawiać ustawione oznakowanie. Wykonawca zobowiązany jest zapewnić poprawność oznakowania i całodobowy kontakt z osobą odpowiedzialną za jego utrzymanie przez 24 h przez 7 dni w tygodniu.

### **2.2.3. Projekt stałej organizacji ruchu (PSOR)**

Projekt stałej organizacji ruchu należy sporządzić z uwzględnieniem pełnego oznakowania pionowego, poziomego oraz urządzeń BRD.

Projekty organizacji ruchu należy opracować zgodnie z:

- a. Rozporządzeniem Ministra Infrastruktury z dnia 23 września 2003 r. w sprawie szczegółowych warunków zarządzania ruchem na drogach oraz wykonywania nadzoru nad tym zarządzaniem (Dz.U. z 2017 r. poz. 784);
- b. Rozporządzeniem Ministra Infrastruktury oraz Spraw Wewnętrznych i Administracji z dnia 31 lipca 2002 r. w sprawie znaków i sygnałów drogowych (Dz.U. z 2019 r. poz. 2310 z późn. zm.);
- c. Rozporządzeniem Ministra Infrastruktury z dnia 3 lipca 2003 r. w sprawie szczegółowych warunków technicznych dla znaków i sygnałów drogowych oraz urządzeń bezpieczeństwa

ruchu drogowego i warunków ich umieszczania na drodze (Dz.U. z 2019 r. poz. 2311 z późn. zm.);

d. Ustawą z dnia 20.06.1997 r. – Prawo o ruchu drogowym (Dz.U. z 2020 r. poz. 110 z późn. zm.).

#### 2.2.4. Projekty budowlane (PB)

Projekty budowlane powinny być opracowane w oparciu o niniejszy program funkcjonalno-użytkowy oraz pozyskane przez Wykonawcę uzgodnienia, warunki, opinie i decyzje wymagane przez obowiązujące przepisy. Projekt budowlany musi uzyskać akceptację Zamawiającego w terminie określonym zamówieniem.

Celem opracowania Projektu budowlanego będącego przedmiotem zamówienia jest uzyskanie kompletnej dokumentacji niezbędnej dla wybudowania oświetlenia przejść dla pieszych na skrzyżowaniu.

Projekt budowlany oświetlenia przejść dla pieszych powinien spełniać następujące wymagania:

1. Kable zasilania oświetlenia wykonać jako doziemne.
2. Przejścia poprzeczne kabli pod jezdnią i zjazdami wykonać metodą przewiertu lub przecisku. Kable na przejściach poprzecznych układać w rurach ochronnych.
3. Oświetlenie dedykowane przejść dla pieszych wykonać z zastosowaniem opraw ze źródłem światła typu LED.
4. Słupy stożkowe, wysięgniki o przekroju okrągłym powinny być ocynkowane zanurzeniowo (ogniowo).
5. Słupy z wysięgnikami powinny spełniać wymagania normy PN-EN 12767:2019 „Bierne bezpieczeństwo konstrukcji wsporczych dla urządzeń drogowych”. W przypadku braku wysięgników spełniających ww. normę należy zlokalizować wysięgnik w odległości 4,5 m od krawędzi jezdni.
6. Zaprojektować system umożliwiający redukcję natężenia oświetlenia w określonych porach nocy oraz możliwość zdalnej weryfikacji jego działania.
7. Projekt budowlany oświetlenia powinien zawierać opis techniczny, technologię robót, rysunki techniczne oraz wszelkie niezbędne dane umożliwiające realizację przedmiotu opracowania oraz wymagane opinie, uzgodnienia i pozwolenia.
8. Treść części opisowej powinna uwzględniać także poniższą ramową zawartość:
  - a. przedmiot inwestycji;
  - b. istniejący stan zagospodarowania terenu (opis w zakresie niezbędnym do uzupełnienia części rysunkowej);
  - c. istniejące terenowe uwarunkowania realizacyjne;
  - d. projektowane zagospodarowanie terenu (w zakresie niezbędnym do uzupełnienia części rysunkowej);
  - e. ukształtowanie trasy drogowej;
  - f. projektowane obiekty i urządzenia budowlane.
9. Opinie, stanowiska, uzgodnienia, pozwolenia i warunki (w tym punkcie należy zamieścić wykaz i kopie – w razie potrzeby uwierzytelnione – stanowisk, uzgodnień, opinii, warunków i innych pism uzyskanych w trakcie wykonywania opracowania).

Ponadto projekty zagospodarowania terenu, organizacji ruchu powinny spełniać m.in. następujące założenia:



1. należy dążyć do minimalizacji konstrukcji wsporczych, nie dopuszcza się lokalizacji projektowanych elementów w sposób, który utrudniałby widoczność istniejącego oznakowania lub/i urządzeń bezpieczeństwa ruchu drogowego,
2. projektowane elementy nie mogą w żaden sposób zakłócać ruchu drogowego oraz negatywnie wpływać na bezpieczeństwo ruchu drogowego,
3. projektowane elementy należy lokalizować z uwzględnieniem wymaganych warunków widoczności na skrzyżowaniach i zjazdach zawartych w Rozporządzeniu Ministra Transportu i Gospodarki Morskiej z dnia 2 marca 1999 r. w sprawie warunków technicznych, jakim powinny odpowiadać drogi publiczne i ich usytuowanie (Dz. U. z 2016 r. poz. 124 z późn. zm.),
4. w przypadku lokalizacji konstrukcji wsporczych jako nowoprojektowanych elementów (słupów, masztów od wysięgników lub bramownic) w obrębie istniejących barier energochłonnych/ogrodzeń, konstrukcje te należy posadzić możliwie najdalej od krawędzi jezdni, za barierą, poza jej szerokością pracującą,
5. na wszystkich rysunkach przedstawianych w projektach (w zakresie projektów zagospodarowania terenu oraz planów sytuacyjnych m.in. części programowej, organizacji ruchu) należy wyraźnie zaznaczyć i opisać wszelkie istniejące i projektowane konstrukcje wsporcze urządzeń regulujących ruch drogowy,
6. w przypadku projektowania nowych konstrukcji wsporczych należy zwrócić szczególną uwagę na istniejące uzbrojenie oraz typ i rozmiar fundamentów dla prawidłowego zakotwiczenia danego układu wsporczego, które ma wpływ na prawidłową i możliwą lokalizację danej konstrukcji.

#### **2.2.5. Opracowanie Szczegółowych Specyfikacji Technicznych Wykonania i Odbioru Robót Budowlanych (STWiORB)**

Specyfikacje Techniczne Wykonania i Odbioru Robót Budowlanych zostaną sporządzone dla każdego rodzaju robót budowlanych wynikających z Projektu budowlanego, opracowanego przez Wykonawcę w ramach niniejszej Umowy. Zaopiniowane pozytywnie przez Zamawiającego oraz zatwierdzone przez Inspektora Nadzoru będą stanowiły podstawę do oceny wykonania i odbioru robót budowlanych ujętych w przedmiocie zamówienia.

#### **2.2.6. Zawartość projektów**

Opracowanie będzie wykonane w szacie graficznej spełniającej następujące wymagania:

- a. zapewni czytelność, przejrzystość i jednoznaczność treści;
- b. część opisowa będzie pisana na komputerze;
- c. zgodność z wymaganiami odpowiednich przepisów, norm i wytycznych;
- d. rysunki będą wykonane wg zasad rysunku technicznego;
- e. każdy rysunek będzie opatrzony metryką, podobnie jak strony tytułowe i okładki poszczególnych części składowych opracowania projektowego.

Część rysunkowa będzie zawierać:

- a. plan orientacyjny w skali 1:10 000 lub 1:25 000;
- b. plany sytuacyjne w skali 1:500 na aktualnych mapach do celów projektowych (dla projektów organizacji ruchu dopuszcza się mapy do celów opiniodawczych);
- c. szczegóły innych rozwiązań w zależności od potrzeb.

Część rysunkowa projektu stałej organizacji ruchu będzie wykonana w formacie A3 lub A4.

Część opisowa będzie zawierała oprócz wymaganych uzgodnień, decyzji, opinii i zatwierdzeń opis rozwiązań projektowych pozwalających swoim stopniem szczegółowości jednoznacznie zinterpretować i wykonać właściwe roboty budowlane objęte zakresem zamówienia.

Część kosztorysowa będzie zawierać między innymi przedmiar robót z pokazaniem wyliczenia ilości w formie tabel i zestawień.

Dokumentację projektową należy wykonać w takiej liczbie egzemplarzy, jaka będzie potrzebna do uzyskania wymaganych opinii, decyzji i uzgodnień oraz do prawidłowego wykonania robót dla potrzeb wykonawstwa. W przypadku stwierdzenia w trakcie realizacji prac konieczności wprowadzenia zmian w zatwierdzonej czasowej organizacji ruchu, dokumentacja winna obejmować ilość egzemplarzy wymaganą do uzyskania wszystkich opinii i zatwierdzeń organu zarządzającego ruchem.

Projekty zostaną przekazane Zamawiającemu w formie tradycyjnej (papierowej):

- a. branża elektryczna i konstrukcyjna – 4 egz.;
- b. PSOR i PCOR – 4 egz.;
- c. inne opracowanie – po 1 egz.

Ponadto Zamawiającemu należy przekazać wersje elektroniczne wykonanych projektów:

- a. część rysunkowa i graficzna – (.dwg);
- b. część tabelaryczna – format zgodny z MS Excel (.xlsx);
- c. część tekstowa (opisowa) – format zgodny z MS Word (.docx);
- d. skany – (.pdf);
- e. dokumentacja fotograficzna – (.jpg).

Do odbioru końcowego robót Wykonawca przekaze Zamawiającemu 1 kpl. dokumentacji powykonawczej z naniesionymi zmianami w wersji papierowej oraz 1 kpl. dokumentacji powykonawczej na nośniku cyfrowym (pendrive).

Wszystkie wymagane materiały wyjściowe, uzgodnienia i decyzje Wykonawca pozyskuje własnym staraniem i na swój koszt. W razie potrzeby Wykonawca wystąpi do Zamawiającego o udzielenie stosownych upoważnień.

Wykonawca dołączy do projektu oświadczenie, że jest on wykonany zgodnie z umową, obowiązującymi przepisami, normami i wytycznymi oraz że został wykonany w stanie kompletnym z punktu widzenia celu, któremu ma służyć.

Prace budowlane mogą być rozpoczęte wyłącznie w oparciu o uzgodnione i zatwierdzone projekty, po uzyskaniu odpowiednich pozwoleń na budowę lub zgłoszenia robót budowlanych.

### **2.2.7. Wymagania dotyczące opracowań geodezyjnych**

Wykonawca powinien pozyskać zaktualizowaną mapę do celów projektowych oraz zweryfikować lokalizację i rodzaj zlokalizowanej w pasie drogowym podziemnej infrastruktury technicznej.

### 2.3. DOKUMENTACJA POWYKONAWCZA

Dokumentacja powykonawcza powinna zawierać dokumentację budowy z naniesionymi zmianami dokonanymi w toku wykonywania robót, geodezyjne pomiary przed i po wykonaniu robót, obmiary geodezyjne, deklaracje zgodności, certyfikaty, inwentaryzacje, protokoły badań i sprawozdań, ewidencje materiałowe z rozbiórki lub oświadczenia potwierdzające sposób zagospodarowania materiałów oraz inne elementy wymagane przez Zamawiającego.

### 2.4. INNE USTALENIA

Kompletna dokumentacja projektowa musi zostać zaakceptowana przez Zamawiającego przed rozpoczęciem robót. Wraz z przekazaniem dokumentacji Wykonawca przekazuje prawa autorskie do utworu w zakresie:

- a. użytkowania utworów na własny użytek, użytek swoich jednostek organizacyjnych oraz użytek osób trzecich w celach związanych z realizacją zadań Zamawiającego;
- b. utrwalenia utworów na wszelkich rodzajach nośników, a w szczególności nośnikach video, taśmie światłoczułej, magnetycznej, dyskach komputerowych oraz wszystkich typach nośników przeznaczonych do zapisu cyfrowego (np. CD, DVD, Blue-ray, pendrive, itd.);
- c. zwielokrotnienia utworów dowolną techniką w dowolnej ilości, w tym techniką magnetyczną na kasetach video, techniką światłoczułą i cyfrową, techniką zapisu komputerowego na wszystkich rodzajach nośników dostosowanych do tej formy zapisu, wytwarzania jakiegokolwiek techniki egzemplarzy utworu, w tym techniką drukarską, reprograficzną, zapisu magnetycznego oraz techniką cyfrową;
- d. wprowadzania utworów do pamięci komputera na dowolnej liczbie stanowisk komputerowych oraz do sieci multimedialnej, telekomunikacyjnej, komputerowej, w tym do Internetu.
- e. wyświetlanie i publiczne odtwarzanie utworu,
- f. nadawanie całości lub wybranych fragmentów utworu za pomocą wizji lub fonii przewodowej bezprzewodowej przez stację naziemną,
- g. nadawanie za pośrednictwem satelity,
- h. reemisja,
- i. wymiana nośników, na których utwór utrwalono,
- j. wykorzystanie w utworach multimedialnych,
- k. wykorzystanie całości lub fragmentów utworu do celu promocyjnych i reklamy,
- l. wprowadzenie zmian, skrótów,
- m. sporządzenie wersji obcojęzycznych, zarówno przy użyciu napisów, jak i lektora,
- n. publiczne udostępnianie utworu w taki sposób, aby każdy mógł mieć do niego dostęp w miejscu i w czasie przez niego wybranym.

Dla zapewnienia możliwości monitorowania przebiegu realizacji umowy Wykonawca zobowiązany jest w ciągu 14 dni od daty podpisania umowy przedstawić Zamawiającemu harmonogram realizacji umowy celem zatwierdzenia. Poszczególne elementy harmonogramu zostaną ustalone po podpisaniu umowy przez Wykonawcę. Zamawiający w ciągu 7 dni zobowiązany jest zatwierdzić przedstawiony harmonogram lub ustosunkować się do przedstawionego harmonogramu w przypadku zastrzeżeń lub wątpliwości.

Raporty z przebiegu realizacji umowy:

- a. Wykonawca zobowiązany jest do sporządzania i przekazywania Zamawiającemu raportów z przebiegu realizacji zamówienia, obejmujących w szczególności informacje dotyczące:
  - a. postępu prac projektowych i robót budowlanych,
  - b. problemów i ryzyk związanych z realizacją zamówienia,
  - c. aktualności harmonogramu rzeczowo-finansowego,
  - d. planowanych działań w kolejnym okresie sprawozdawczym;
- b. Raporty powinny zawierać zestawienie postępów w uzyskiwaniu wymaganych opinii, uzgodnień i decyzji administracyjnych;
- c. Raporty należy przekazywać nie rzadziej niż raz w miesiącu, nie później niż do 5. dnia danego miesiąca, wraz z kopiami wystąpień do instytucji oraz otrzymanych odpowiedzi i stanowisk;
- d. W przypadku potwierdzenia zastrzeżeń Zamawiającego co do jakości dokumentacji projektowej lub robót budowlanych, koszty dodatkowych opracowań, kontroli lub badań ponosi Wykonawca.

#### Spotkania koordynacyjne

Dokładny termin zostanie ustalony pomiędzy Mazowieckim Zarządem Dróg Wojewódzkich a Wykonawcą. Celem Spotkania koordynacyjnego będzie przedstawienie przez Wykonawcę koncepcji rozwiązań projektowych, omówienie tych rozwiązań przez Wykonawcę, dyskusja uczestników na temat zaprezentowanych rozwiązań projektowych, przedstawienie przez uczestników ewentualnych wniosków i sugestii odnośnie do zaprezentowanych przez Wykonawcę rozwiązań projektowych. Wykonawca jest zobowiązany do przedstawienia i omówienia na spotkaniu koordynacyjnym zgromadzonych danych i materiałów wyjściowych do projektowania, a także wszelkich pomiarów, badań, ekspertyz, ocen stanu technicznego, inwentaryzacji, o ile zajdzie w trakcie taka potrzeba. Nie jest dopuszczalne przedstawianie fragmentarycznych opracowań bądź niekompletnych materiałów. Zamawiający dokona wyboru rozwiązań projektowych do dalszych prac. Zakres prezentacji Wykonawca zobowiązany jest ustalić z Zamawiającym na kilka dni przed Spotkaniem. W trakcie realizacji umowy MZDW przewiduje spotkania z Wykonawcą w ilości wynikającej z potrzeb realizacji umowy. Wykonawca ma obowiązek stawienia się w ciągu 5 dni od poinformowania go (również telefonicznie) o konieczności spotkania. Cel, zakres omawianych zagadnień i termin wynikał będzie z ustaleń pomiędzy MZDW a Wykonawcą. Na spotkania będą zapraszane osoby, których obecność jest niezbędna do omówienia zagadnienia będącego przedmiotem spotkania.

Opracowanie dokumentacji projektowych, wykonanie robót budowlanych i oddanie do użytku obiektu wykonanego w ramach niniejszego zamówienia, musi być zrealizowane zgodnie z przepisami ustawy Prawo Budowlane. Wykonanie i oddanie do użytku muszą również być zgodne ze wszystkimi aktami prawnymi właściwymi w przedmiocie zamówienia, z przepisami techniczno-budowlanymi, obowiązującymi polskimi normami, wytycznymi oraz zasadami najnowszych rozwiązań technicznych.

Przekazanie dokumentacji projektowej przez Wykonawcę następuje na podstawie protokołu odbioru częściowego, sporządzonego i podpisanego przez upoważnionych przedstawicieli Wykonawcy oraz Zamawiającego. Przed przekazaniem dokumentacji Wykonawca zobowiązany



jest uzgodnić z Zamawiającym termin oraz formę jej przekazania. Dokumentację projektową należy opracować w ciągu 4 miesięcy od dnia podpisania umowy.

Realizacja przedmiotowego zakresu robót powinna być wykonana przez Wykonawcę posiadającego stosowne doświadczenie i potencjał wykonawczy oraz przez osoby o odpowiednich kwalifikacjach zawodowych i doświadczeniu zawodowym.

Prace budowlane mogą być rozpoczęte wyłącznie w oparciu o uzgodnione i zatwierdzone projekty oraz po uzyskaniu odpowiednich pozwoleń na budowę lub dokonaniu zgłoszenia robót budowlanych, jeżeli jest to wymagane przepisami prawa.

Wstępnie Zamawiający przewiduje, że roboty objęte niniejszym zadaniem będą wykonywane na podstawie zgłoszenia robót budowlanych, ale ostateczny rodzaj decyzji zezwalającej na realizację zadania będzie uzależniony od wniosków wynikających z opracowanej przez Wykonawcę dokumentacji projektowej.

Wykonawca jest zobowiązany do przejścia terenu robót (placu budowy) z chwilą zgłoszenia wejścia w pas drogowy celem realizacji prac i do przygotowania inwestycji do przekazania jej w użytkowanie zgodnie z procedurą określoną w Prawie Budowlanym. Na czas wykonywania robót Wykonawca zapewni Nadzór Autorski. Opracowana przez Wykonawcę dokumentacja projektowa będzie podlegać akceptacji Nadzoru Inwestorskiego i Zamawiającego. Zamawiający wymaga, aby roboty budowlane były prowadzone w sposób powodujący jak najmniejsze utrudnienia w funkcjonowaniu ruchu drogowego i pieszego. W czasie wykonywania robót należy zapewnić przejezdnosć oraz bezpieczeństwo ruchu.

Teren przewidziany pod prace będzie udostępniony Wykonawcy na podstawie protokołu przekazania terenu. Z uwagi na charakter robót nie wymaga się specjalistycznego przygotowania terenu i tworzenia zaplecza budowy. Miejsce składowania materiałów i inne szczegółowe uwarunkowania wykonania robót Wykonawca zapewni we własnym zakresie.

Zamawiający wymaga wykonania projektów i robót w taki sposób, aby spełnić wymagania Polskich Norm oraz specyfikacji wykonania i odbioru robót. Elementy konstrukcji winny być zrealizowane zgodnie z wymaganiami Polskich Norm przy spełnieniu szczegółowych zasad określonych w dokumentacji technicznej zaakceptowanej przez Zamawiającego.

Wykonawca będzie zobowiązany do przyjęcia odpowiedzialności od następstw i za wyniki działalności w zakresie:

- a. organizacji robót budowlanych,
- b. zabezpieczenia interesów osób trzecich,
- c. ochrony środowiska,
- d. warunków bezpieczeństwa pracy (BIOZ),
- e. warunków bezpieczeństwa ruchu drogowego,
- f. zabezpieczenia terenu robót od następstw związanych z budową.

Wyroby budowlane zastosowane w trakcie realizacji przedmiotu zamówienia mają spełniać wymagania polskich przepisów, a Wykonawca ma obowiązek posiadania dokumentów potwierdzających, że zostały one wprowadzone do obrotu zgodnie z regulacjami ustawy o wyrobach budowlanych (Dz.U. z 2020 r. poz. 215 z późn. zm.) i posiadają wymagane parametry.

Zamawiający przewiduje bieżącą kontrolę wykonywanych robót budowlanych. Kontroli Zamawiającego będą w szczególności poddane:

- a. rozwiązania projektowe zawarte w projekcie wykonawczym przed ich skierowaniem do realizacji robót budowlanych – w aspekcie ich zgodności z programem funkcjonalno-użytkowym oraz warunkami umowy;
- b. stosowane gotowe wyroby budowlane – w odniesieniu do dokumentów potwierdzających ich dopuszczenie do obrotu oraz zgodności parametrów z danymi zawartymi w specyfikacjach technicznych;
- c. sposób wykonania robót budowlanych – w aspekcie zgodności wykonania z projektem budowlanym i specyfikacjami technicznymi.

Sprawdzeniu i kontroli będą podlegały:

- a. użyte wyroby budowlane i uzyskane w wyniku robót budowlanych elementy obiektu w odniesieniu do ich parametrów oraz ich zgodności z dokumentami budowy – deklaracje zgodności, aprobaty techniczne na budowane elementy;
- b. jakość wykonania robót i dokładność montażu;
- c. prawidłowość funkcjonowania zamontowanych urządzeń i wyposażenia;
- d. bezpieczeństwo w strefie prowadzenia prac, w tym przestrzeganie przepisów w zakresie BHP;
- e. funkcjonowanie czasowej organizacji ruchu drogowego (kompletność, czytelność, zgodność z PCOR), w tym zapewnienie bezpieczeństwa w strefie prowadzonych prac (organizacja prac nieistwarzająca dodatkowych zagrożeń dla ruchu pieszego i samochodowego).

Zamawiający ustala następujące rodzaje odbiorów:

- a. odbiór częściowy;
- b. odbiór końcowy;
- c. odbiory pogwarancyjne.

Po zrealizowaniu inwestycji Wykonawca zobowiązany jest sporządzić i przekazać Zamawiającemu odpowiednie karty katalogowe zamontowanych urządzeń oraz instrukcje użytkowania i konserwacji oświetlenia drogowego.

## **2.5. WYMÓG ZATRUDNIENIA NA UMOWĘ O PRACĘ**

Wykonawca jest zobowiązany do zatrudnienia na podstawie umowy o pracę w okresie realizacji Zadania osób wykonujących wszystkie prace fizyczne związane z wykonywaniem wszystkich robót objętych zamówieniem, o ile nie są (będą) wykonywane przez daną osobę w ramach prowadzonej działalności gospodarczej.

Powyższy wymóg dotyczy również podwykonawców, za pomocą których będzie realizowane Zadanie.

## **2.6. PŁATNOŚĆ**

Rozliczenie za wykonanie przedmiotu umowy odbędzie się na podstawie faktury końcowej wystawionej przez Wykonawcę na podstawie podpisanego obustronnie protokołu odbioru przedmiotu umowy. Zamawiający realizować będzie płatności do 30 dni od daty otrzymania prawidłowo wystawionej faktury.

## 2.7. Logo Marki Mazowsze

Wykonawca zobowiązuje się do umieszczania logo Marki Mazowsze, logo BOM oraz informacji o tym, że zadanie publiczne jest realizowane ze środków otrzymanych od Zamawiającego poprzez zastosowanie formuły: „Zadanie realizowane ze środków Samorządu Województwa Mazowieckiego w ramach Budżetu Obywatelskiego Mazowsza”. Loga oraz informacja powinny znaleźć się na tablicach informacyjnych, wszystkich materiałach, w szczególności promocyjnych, informacyjnych, szkoleniowych i edukacyjnych, dotyczących realizowanego zadania publicznego oraz zakupionych rzeczach, o ile ich wielkość i przeznaczenie tego nie uniemożliwia, proporcjonalnie do wielkości innych oznaczeń, w sposób zapewniający jego dobrą widoczność.

Wytyczne do stosowania herbu Województwa Mazowieckiego oraz logo „Marki Mazowsze” są dostępne na stronie internetowej [www.mazovia.pl](http://www.mazovia.pl) w zakładce Marka Mazowsze. Wytyczne do stosowania oraz logo BOM dostępne są na stronie [www.bom.mazovia.pl](http://www.bom.mazovia.pl) w zakładce „Do pobrania” w sekcji „Stosowanie logotypów”.

## Rozdział 2: PRZEPISY PRAWNE

### 3. DOKUMENTY POTWIERDZAJĄCE ZGODNOŚĆ ZAMIERZENIA BUDOWLANEGO Z WYMAGANIAMI WYNIKAJĄCYMI Z ODREBNYCH PRZEPISÓW

#### 3.1. Przepisy prawa

##### 3.1.1. Wykaz aktów prawnych

Realizacja zamówienia podlega prawu polskiemu. Wykonawca zobowiązany jest do realizacji zamówienia zgodnie z obowiązującymi przepisami prawa.

Przedstawiony wykaz aktów prawnych ma charakter otwarty, nie stanowi katalogu zamkniętego. Wykaz aktów prawa nie wyłącza konieczności przestrzegania innych nie wymienionych poniżej przepisów, o ile w trakcie realizacji zamówienia będą one miały zastosowanie. Poniższy wykaz nie wyłącza konieczności przestrzegania przepisów, które wejdą w życie po dniu składania ofert.

Należy wykonywać obowiązki wynikające z norm prawnych warunkujących i określających realizację przedmiotu zamówienia, zgodnie z wymaganiami Zamawiającego.

1. Ustawa z dnia 7 lipca 1994 r. – Prawo budowlane (t.j. Dz. U. z 2023 r. poz. 682 z późn. zm.).
2. Ustawa z dnia 21 marca 1985 r. o drogach publicznych (t.j. Dz. U. z 2023 r. poz. 645 z późn. zm.).
3. Ustawa z dnia 20 czerwca 1997 r. – Prawo o ruchu drogowym (Dz. U. z 2023 r. poz. 1047 z późn. zm.).
4. Ustawa z dnia 16 kwietnia 2004 r. – o wyrobach budowlanych (t.j. Dz. U. z 2021 r. poz. 1213 z późn. zm.).
5. Ustawa z dnia 17 maja 1989 r. Prawo geodezyjne i kartograficzne (t.j. Dz.U. z 2023 r. poz. 1752).
6. Rozporządzenie Ministra Rozwoju z dnia 11 września 2020 r. w sprawie szczegółowego zakresu i formy projektu budowlanego (t.j. Dz. U. z 2022 r., poz. 1679 z późn. zm.).
7. Rozporządzenie Ministra Rozwoju i Technologii z dnia 20 grudnia 2021 r. w sprawie określania metod i podstaw sporządzania kosztorysu inwestorskiego, obliczania planowanych kosztów prac projektowych oraz planowanych kosztów robót budowlanych określonych w programie funkcjonalno-użytkowym (Dz. U. z 2021 r., poz. 2458).
8. Rozporządzenie Ministra Rozwoju i Technologii z dnia 20 grudnia 2021 r. w sprawie szczegółowego zakresu i formy dokumentacji projektowej, specyfikacji technicznych wykonania i odbioru robót budowlanych oraz programu funkcjonalno-użytkowego (Dz. U. z 2021 r., poz. 2454).
9. Rozporządzenie Ministra Infrastruktury z dnia 24 czerwca 2022 r. w sprawie przepisów techniczno-budowlanych dotyczących dróg publicznych (t.j. Dz. U. z 2022 r., poz. 1518 z późn. zm.).
10. Rozporządzenie Ministra Infrastruktury z dnia 3 lipca 2003 r. w sprawie szczegółowych warunków technicznych dla znaków i sygnałów drogowych oraz urządzeń bezpieczeństwa ruchu drogowego i warunków ich umieszczania na drogach (Dz. U. z 2019 r., poz. 2311 z późn. zm.).
11. Rozporządzenie Ministra Infrastruktury oraz Spraw Wewnętrznych i Administracji z dnia 31 lipca 2002 r. w sprawie znaków i sygnałów drogowych (Dz. U. z 2019 r., poz. 2310 z późn. zm.).
12. Rozporządzenie Ministra Infrastruktury z dnia 23 września 2003 r. w sprawie szczegółowych warunków zarządzania ruchem na drogach oraz wykonywania nadzoru nad tym zarządzaniem (Dz. U. z 2017 r., poz. 784 z późn. zm.).
13. Rozporządzenie Ministra Infrastruktury i Budownictwa z dnia 17 listopada 2016 r. w sprawie sposobu deklarowania właściwości użytkowych wyrobów budowlanych oraz sposobu znakowania ich znakiem budowlanym (t.j. Dz.U. z 2023 r. poz. 873)
14. Rozporządzenie Ministra Rozwoju w sprawie standardów technicznych wykonywania geodezyjnych pomiarów sytuacyjnych i wysokościowych oraz opracowywania i przekazywania wyników tych pomiarów do państwowego zasobu geodezyjnego i kartograficznego (Dz.U. z 2022 r. poz. 1518).
15. Rozporządzenie Ministra Infrastruktury z dnia 26 czerwca 2003 r. w sprawie informacji dotyczącej bezpieczeństwa i ochrony zdrowia oraz planu bezpieczeństwa i ochrony zdrowia (Dz.U. z 2003 r. nr 120 poz. 1126).
16. Rozporządzenie Ministra Infrastruktury z dnia 6 lutego 2003 r. w sprawie bezpieczeństwa i higieny pracy podczas wykonywania robót budowlanych (Dz.U. z 2003 r. nr 47 poz. 401).

### 3.1.2. Inne

Wykonawca zobowiązany jest do realizacji zamówienia zgodnie z powyższym wykazem. Przedstawiony wykaz opracowań określa obowiązujące Wykonawcę uwarunkowania oraz wymagania dotyczące zakresu zamówienia. Wykonawca jest zobowiązany wypełnić wszelkie wymagania określone w powyższych dokumentach, a w szczególności wymagania dotyczące projektowania i wykonywania inwestycji.